



ŽMONIŲ, TURINČIŲ NEGALIA, TEISĖ BALSUOTI

Patarimai, kaip organizuoti visiems prieinamus rinkimus



Autoriai:

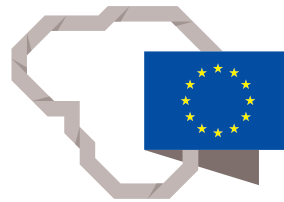
Lina Garbenčiūtė, Lietuvos negalios organizacijų forumas
Dovilė Juodkaitė, Lietuvos negalios organizacijų forumas
Egidijus Grigonis, Lietuvos paraplegikų asociacija
Ginta Žemaitaitytė, Lietuvos žmonių su negalia sąjunga
Donata Lukošienė, Lietuvos kurčiųjų draugija
Vytautas Gendvilas, Lietuvos aklujų ir silpnaregių sąjunga

Teksto redagavimas: Lukas Gasperavičius UAB „DOMUS LINGUA“

Maketavimas: UAB „Reklamos burė“



**NEĮGALIŲJŲ REIKALŲ
DEPARTAMENTAS**
PRIE SOCIALINĖS APSAUGOS
IR DARBO MINISTERIJOS



Kuriame
Lietuvos ateitį
2014–2020 metų
Europos Sąjungos
fondų investicijų
veiksmų programa

Leidinyi parengtas įgyvendinant projektą „Inovatyvios priemonės – žmonių su negalia bendruomenės aktyvinimui įsitraukti į viešojo valdymo procesus“. Projektas finansuojamas pagal LR vidaus reikalų ministerijos Priemonę Nr. 10.1.2-ESFA-K-917 „Visuomenės nepakantumo korupcijai didinimo ir dalyvavimo viešojo valdymo procesuose skatinimo iniciatyvos“, bei neįgaliųjų asociacijų veiklos rėmimo 2020 m. projektą.

Tarptautiniai standartai užtikrinant rinkimų teisę

Viena ryškiausių politinių teisių **dalyvauti valdant savo šalį tiesiogiai ar per demokratiškai išrinktus atstovus** – tai rinkimų teisė.

Teisė dalyvauti¹ politiniame gyvenime, įskaitant žmones su negalia, yra aiškiai apibrėžta tarptautinėje teisėje, Europos Tarybos dokumentuose ir Europos Sąjungos (ES) pirminės ir antrinės teisės aktuose.

1948 m. gruodžio 10 d. JT Generalinė Asamblėja priėmė Visuotinę žmogaus teisių deklaraciją. Jos 21 straipsnyje nurodoma: „**Kiekvienas žmogus turi teisę dalyvauti valdant savo šalį tiek tiesiogiai, tiek per laisvai išrinktus atstovus.**“ 1966 m. JT Tarptautinio pilietinių ir politinių teisių pakto 25 straipsnis įtvirtina, kad „**kiekvienas pilietis be jokios diskriminacijos ir be nepagrįstų apribojimų turi teisę ir galimybę: balsuoti ir būti išrinktas per reguliariai rengiamus teisingus rinkimus remdamasis visuotine ir lygia rinkimų teise, slaptu balsavimu, kurie garantuoja laisvą rinkėjų valios išreiškimą**“.

2006 m. priimta ir 2008 m. gegužės 3 d. įsigaliojusi Jungtinių Tautų (toliau – JT) Neįgalųjų teisių konvencija² (toliau – Konvencija) šiuo metu yra svarbiausias su žmonėmis su negalia susijęs JT teisės aktas. Lietuvoje ji ratifikuota 2010 m. Konvencijos 29 straipsnyje teigiama, kad valstybės privalo užtikrinti negalią turintiems politines teises ir galimybę jas įgyvendinti lygiai su kitais asmenimis bei įpareigoja užtikrinti žmonių su negalia teisę ir galimybę balsuoti ir būti išrinktiems, užtikrinant, kad balsavimo procedūros, patalpos ir medžiaga būtų atitinkamos, prieinamos ir jas būtų galima lengvai suprasti ir naudoti. Taip pat pabrėžiama, jog turėtų būti apsaugota žmonių su negalia teisė rinkimuose ir viešuose referendumuose balsuoti slaptai be įbauginimo, taip pat kandidatuoti rinkimuose, faktiškai eiti pareigas ir atlikti visas viešąsias funkcijas visais valdymo lygmenimis, prireikus sudarant jiems sąlygas naudotis pagalbinėmis ir naujausiomis technologijomis. Turėtų būti užtikrinta žmonių su negalia, kaip rinkėjų, galimybė laisvai pareikšti savo valią ir šiuo tikslu prireikus jų prašymu leisti kitam neįgaliojo pasirinktam asmeniui padėti neįgaliajam balsuoti (29 str. A dalis).

Konvencijos 9 straipsnyje (Prieinamumas) reikalaujama, kad viešo naudojimo „pastatai, keliai, transporto priemonės ir kitokie vidaus ir lauko objektai“ būtų prieinami. Šis straipsnis taip pat siejamas su 12 straipsniu (Lygybė prieš įstatymą), kuriame pripažįstama, kad „neįgalieji visais atvejais turi teisę būti laikomi teisės subjektais“ ir „turi teisinį veiksnumą lygiai su kitais asmenimis visose gyvenimo srityse“.³

1 Pagal specialių rinkimų įstatymuose keliamus kriterijus dėl amžiaus ir kvalifikacinių reikalavimų.

2 Neįgalųjų teisių konvenciją ratifikavo Europos Sąjunga ir visos valstybės narės.

3 Europos ekonomikos ir socialinių reikalų komitetas SOC/554 „Tikrosios neįgalųjų teisės balsuoti EP rinkimuose“.

Žmonių, turinčių negalią, kaip ir visų kitų Europos Sąjungos piliečių, rinkimų teises užtikrina ir ES Pagrindinių teisių chartijos⁴ 39 straipsnis (visiems ES piliečiams garantuojama teisė balsuoti ir būti kandidatu Europos Parlamento rinkimuose), o 40 straipsnyje garantuojama teisė balsuoti ir būti kandidatu vietos savivaldos rinkimuose. Chartijos 21 straipsnyje pripažįstama teisė būti nediskriminuojamam, taip pat ir dėl negalios, o 26 straipsnyje pripažįstama ir gerbiama neįgalių asmenų teisė naudotis priemonėmis, užtikrinančiomis jų nepriklausomumą, socialinį bei profesinį integravimą ir dalyvavimą bendruomenės gyvenime. Galimybė dalyvauti politiniame gyvenime yra vienas svarbiausių demokratinės visuomenės principų.

Taigi tarptautinėje teisėje vienareikšmiškai pripažįstama, kad negalia (nepaisant ar tai fizinė, ar psichikos, ar intelekto, ar kita) negali būti pagrindas apriboti žmogaus teises.

Nacionaliniai teisės aktai ir jų įgyvendinimas praktiškai

Lietuvos teisės aktuose rinkimų teisė pagal Lietuvos Respublikos Konstitucijos⁵ nuostatas yra pripažįstama tik Lietuvos Respublikos piliečiams. LR Konstitucijoje teigiama, kad „piliečiai, kuriems rinkimų dieną yra sukakę 18 metų, turi rinkimų teisę“.⁶ Taigi visi 18 m. ir vyresni mūsų šalies piliečiai turi teisę dalyvauti rinkimuose – balsuoti ir patys būti iškelti į renkamus kandidatus.

Lietuva, ratifikavusi JT Neįgaliųjų teisių konvenciją, turėjo imtis konkrečių veiksmų ją įgyvendinti, užtikrinti ir skatinti visapusišką visų žmogaus teisių ir pagrindinių laisvių įgyvendinimą be jokios diskriminacijos dėl negalios. Taigi jau nuo 2010 m. pabaigos Lietuvos institucijos turėjo imtis konkrečių veiksmų tobulinant teisinį reglamentavimą bei užtikrinant, kad praktikoje asmenys su negalia nebūtų diskriminuojami balsavimo bei dalyvavimo rinkimuose srityse. Prie lygių teisių užtikrinimo dalyvaujant politiniame gyvenime prisideda specialiai pritaikomos balsavimo procedūros ir patalpos bei prieinama, lengvai suprantama informacija. Taip pat turi būti apsaugoma negalią turinčių asmenų teisė balsuoti slaptai ir nedarant poveikio jų apsisprendimui. Valstybė privalo sudaryti sąlygas, kad neįgalieji galėtų nediskriminuojami, veiksmingai ir visapusiškai dalyvauti valstybės valdyme.

2016 m. JT Neįgaliųjų teisių komitetas, apsvarstęs pirmąją Lietuvos ataskaitą dėl JT Neįgaliųjų teisių konvencijos įgyvendinimo⁷, rekomendavo Lietuvai, glaudžiai bendradarbiaujant su negalią turintiems asmenims atstovaujančiomis organizacijomis, paspartinti rinkimų įstatymų priėmimą, kad būtų užtikrintos ir teisiškai įgyvendinamos neįgaliųjų teisės balsuoti ir, be kita ko, jiems būtų prieinama rinkimų medžiaga, rinkimų aplinka bei užtikrinta laisvai pasirenkama, tinkama ir būtina pagalba⁸.

4 ES Pagrindinių teisių chartija (2009): <https://eur-lex.europa.eu/legal-content/LT/TXT/?uri=LEGISSUM%3A133501>

5 LR Konstitucija (1992): <http://www3.lrs.lt/home/Konstitucija/Konstitucija.htm>

6 LR Konstitucijos 34 str. (1992): <http://www3.lrs.lt/home/Konstitucija/Konstitucija.htm>

7 JT Neįgaliųjų teisių komiteto 15 sesija (2016):

https://tbinternet.ohchr.org/_layouts/treatybodyexternal/SessionDetails1.aspx?SessionID=1050&Lang=en

8 JT Neįgaliųjų teisių komiteto rekomendacijos Lietuvai, CRPD/C/LTU/CO/1 (2016): https://tbinternet.ohchr.org/_layouts/treatybodyexternal/Download.aspx?symbolno=CRPD%2fC%2fLTU%2fCO%2f1&Lang=en



2016 m. Seimo rinkimai, jų prieinamumo užtikrinimas asmenims su negalia. Patirtys ir išmoktos pamokos

Pagal Seimo rinkimų įstatymą, už balsavimo bei apygardų ir apylinkių rinkimų komisijų būstinių patalpų išlaikymą, balsavimo patalpų įrengimo inventoriaus įsigijimą ir išsaugojimą mokama iš savivaldybių biudžetų⁹. Rengiantis Seimo rinkimams, 2016 m. kovą Vyriausioji rinkimų komisija kreipėsi¹⁰ į visas savivaldybes, prašydama patikrinti ir įvertinti savivaldybės teritorijoje esančių balsavimo patalpų būklę. Gavusi informaciją apie prastas balsavimo patalpas, komisija prašė apygardų ir apylinkių rinkimų komisijas pasirūpinti, kad savivaldybių administracijos skirtų tinkamas patalpas balsavimui, kad teisė balsuoti būtų užtikrinta ir asmenims su negalia. Komisija taip pat rekomendavo asmenims su negalia balsuoti namuose, nes neturi nei įgaliojimų, nei lėšų įrengti tinkamas balsavimo patalpas.

Lietuvos negalios organizacijų forumas (tuo metu Lietuvos neįgalųjų forumas) pateikė skundą Lygių galimybių kontrolieriaus tarnybai. Lygių galimybių kontrolierė Agneta Skardžiuvienė pripažino¹¹, kad tokia Vyriausiosios rinkimų komisijos rekomendacija neužtikrina asmenų su negalia visavertės teisės dalyvauti rinkimuose su kitais asmenimis ir neatitinka JT Neįgalųjų teisių konvencijos nuostatų. Pasak kontrolierės, savivaldybių lėšų trūkumas negali būti pateisinamas pagrindas nepritaikyti balsavimo patalpų.

2016 m. vasario 4 d. LR vyriausioji rinkimų komisija priėmė sprendimą „Dėl balsavimo patalpos įrengimo tvarkos aprašo ir balsavimo patalpos perdavimo saugoti policijai akto formos patvirtinimo“¹², kuriame teigiama, kad „privalo būti užtikrinta teisė balsuoti neįgaliesiems, senyvo amžiaus rinkėjams bei numatyta galimybė jiems nesunkiai patekti ir (ar) pakilti į balsavimo patalpas. Rinkimams suteikiamų balsavimo patalpų tinkamumą ir jų įrengimą judėjimo ir (ar) regos negalią turinčių ir senyvo amžiaus rinkėjų poreikiams privalo įvertinti savivaldybių institucijos, atsakingos už viešosios paskirties pastatų pritaikymą specialiesiems poreikiams“. Taip pat parenkant patalpas balsavimui rekomenduojama, kad jos būtų įrengiamos savivaldybių, valstybės arba savivaldybių institucijų, įstaigų, seniūnijų, bendruomenių bei viešosios paskirties pastatų pirmajame aukšte ir kad bent viena balsavimo kabina būtų pritaikyta rinkėjams su negalia ir skirta užpildyti rinkimų biuletenį sėdint ant kėdės ar neįgaliojo vežimėlyje. Apygardų rinkimų komisijos savo paskelbtoje informacijoje turėjo nurodyti, ar rinkimų apylinkės balsavimo patalpa ir pastatas, kuriame ji įsikūrusi, pritaikyti judėjimo ir (ar) regos negalią turintiems ir senyvo amžiaus rinkėjams.

9 LR Seimo rinkimų įstatymo 8 str. (1992): <https://e-seimas.lrs.lt/portal/legalAct/lt/TAD/TAIS.1536/SktyARfbbc>

10 Lygių galimybių kontrolierės pažyma (2016):

<http://www.lygybe.lt/data/public/uploads/2017/01/16sn-181sp-140.pdf>

11 <http://www.lygybe.lt/lt/seimo-rinkimuose-asmenims-su-negalia-nebuvo-sudarytos-vienodos-galimybes-balsuoti>.

12 LR VRK sprendimas (2016):

https://e-seimas.lrs.lt/rs/legalact/TAD/634bd3e0fcc11e59019a599c5cbd673/format/ISO_PDF/

2016 m. gruodžio 19 d. lygių galimybių kontrolierė savo pažymoje „Dėl galimos diskriminacijos negalios pagrindu nesuteikiant vienodų galimybių balsuoti 2016 m. LR Seimo rinkimuose tyrimo“¹³ konstatavo, kad didžiojoje dalyje rinkimų apylinkių (1 188 iš 1 987) asmenų su negalia teisė veiksmingai ir visapusiškai dalyvauti rinkimuose lygiai su kitais asmenimis nebuvo užtikrinta, nes nebuvo tinkamai įrengtos balsavimo patalpos.

2016 m. spalio 9 d. Seimo rinkimų metu du asmenys, turintys negalią, pateikė skundą teismui dėl jų teisių neužtikrinimo rinkimuose, t. y. dėl balsavimo patalpų nepritaikymo asmenims su negalia. Skunde¹⁴ buvo užfiksuoti tokie pažeidimai: asmenys su judėjimo negalia neturėjo galimybės savarankiškai patekti į balsavimo patalpą (prie pastatų ir jų viduje yra laiptai, nėra įrengtų arba įrengti netinkamo nuolydžio pandusai, pandusai užtverti arba užstatyti daiktais, įėjimo durys per siauros, nėra galimybės savarankiškai jų atidaryti sėdint vežimėlyje, durys atsidaro į išorę ir pan.). Rinkimų patalpose nebuvo įrengta nė viena balsavimo kabina, skirta užpildyti rinkimų lapelį sėdint ant kėdės ar neįgaliojo vežimėlyje, netinkamai pateikta informacija rinkėjams apie kandidatus, rinkimų procedūrą (nebuvo didesniu formatu atspausdintos informacijos silpnaregiams, judantiems vežimėliu informacija pakabinta per aukštai), nebuvo užtikrintas pakankamas ir būtinas paramos teikimas, kad balsuoti galėtų visi asmenys, nepaisant negalios pobūdžio. Skunde taip pat teigiama, kad valstybė nededa pastangų pašalinti kliūtis asmenims su negalia visapusiškai dalyvauti politiniame ir visuomenės gyvenime.

Vilniaus apygardos administracinis teismas 2018 m. balandžio 26 d. priėmė sprendimą¹⁵, kuriuo pripažino, kad Vyriausioji rinkimų komisija ir Vilniaus miesto bei Vilniaus rajono savivaldybės per 2016 metų rinkimus veikė nerūpestingai, nesudarė tinkamų sąlygų balsuoti žmonėms su judėjimo negalia, nepritaikiusios patalpų balsuoti neįgaliesiems asmenims, neužtikrino lygių galimybių pareiškėjams dalyvauti balsavime. Kaip pažymėjo teismas, lėšų trūkumas negali būti pagrindas, suteikiantis teisę nevykdyti imperatyvių teisės aktų nuostatų ir atleisti nuo atsakomybės. Teismas priteisė pareiškėjams atlyginti neturtinę žalą solidariai iš Lietuvos valstybės, atstovaujamos Vyriausiosios rinkimų komisijos ir Vilniaus miesto bei Vilniaus rajono savivaldybių.

Memorandumas dėl rinkimų prieinamumo

2018 m. lapkričio 26 d. LR vyriausioji rinkimų komisija, Lietuvos savivaldybių asociacija ir Lietuvos negalios organizacijų forumas (tuo metu Lietuvos neįgalųjų forumas) pasirašė memorandumą¹⁶ dėl bendradarbiavimo rinkimų srityje. Šiuo memorandumu buvo siekiama per 2019 m. rinkimus užtikrinti, kad žmonės su negalia galėtų veiksmingai

13 Lygių galimybių kontrolierės pažyma (2016):

<http://www.lygybe.lt/data/public/uploads/2017/01/16sn-181sp-140.pdf>

14 Lietuvos negalios organizacijų forumas: <http://inf.lt/pirma-karta-neigalieji-laimejo-byla-pries-vyriausiaja-rinkimu-komisija-ir-atsakingas-savivaldybes-del-diskriminacijos-per-rinkimus/>

15 Ibid.

16 LR VRK Memorandumas dėl bendradarbiavimo rinkimų srityje (2018): <https://www.vrk.lt/naujienos/-/content/10180/1/pasirasytas-memorandumas-skirtas-palengvinti-balsavima-neigaliesiems>



ir visapusiškai dalyvauti politiniame ir visuomenės gyvenime lygiai su kitais asmenimis tiesiogiai ar per laisvai pasirinktus atstovus, įskaitant jų teisę ir galimybę balsuoti ir būti išrinktiems. Pasirašytame dokumente pabrėžiama, kad balsavimo procedūros, patalpos ir rinkimų medžiaga turi būti prieinamos turintiems negalią ir jas būtų galima lengvai suprasti bei naudoti, turi būti kuo daugiau balsavimo apylinkių patalpų prieinamos ir pritaikytos judėjimo ar regos negalią turinčių ir senyvo amžiaus rinkėjų poreikiams. Memorandume didelis dėmesys skiriamas balsavimo patalpai įrengti. Parenkant balsavimo patalpas, rekomenduojama, kad jos būtų įrengiamos savivaldybių, valstybės arba savivaldybių institucijų, įstaigų, seniūnijų, bendruomenių bei viešosios paskirties pastatų pirmajame aukšte. Pasirašytame dokumente akcentuojama, kad bent viena balsavimo kabina turi būti pritaikyta rinkėjams su negalia ir skirta užpildyti rinkimų biuletenį sėdint ant kėdės ar neįgaliojo vežimėlyje.

Minėtos keletą metų vykusios iniciatyvos sudarė realias prielaidas teisinio reguliavimo tobulinimui ir praktiniam rinkimų teisės žmonėms, turintiems negalią, įgyvendinimui.

2019 m. rinkimų stebėseną ir teisinio reglamentavimo pokyčiai

2019 m. gegužės 12 d. vykusiuose Lietuvos Respublikos Prezidento rinkimuose ir kartu organizuotuose referendumuose, taip pat 2019 m. gegužės 26 d. vykusiame pakartotiniame balsavime Respublikos Prezidento rinkimuose ir rinkimuose į Europos Parlamentą LNF kartu su organizacijos nariais vykdė plataus spektro rinkimų prieinamumo stebėseną. Rinkimų prieinamumo visiems stebėsenos tikslas – įvertinti Jungtinių Tautų Neįgaliųjų teisių konvencijos 29 straipsnio įgyvendinimo trūkumus ir suformuluoti rekomendacijas rinkimų organizavimo teisiniam reguliavimui ir praktiniam įgyvendinimui tobulinti. Stebėseną apėmė ne tik fizinės aplinkos, bet ir prieinamumo aspektus skirtingų negalių atstovams. Šiam tikslui buvo surinkta 24 žmonių komanda, kuri Vyriausiojoje rinkimų komisijoje užsiregistravo kaip rinkimų stebėtojai. Stebėtojai savanoriai vertino rinkimų proceso prieinamumą judėjimo, regėjimo, klausos, intelekto ir psichikos sutrikimų turintiems žmonėms, taip pat vertino, kaip rinkimai vykdomi globos įstaigose ir laisvės suvaržymo vietose.¹⁷ Vyriausiosios rinkimų komisijos duomenimis, 2019 m. iš 1 970 rinkimų apylinkių asmenims su negalia pritaikytos 1 327 rinkimų apylinkės, t. y. 67 proc.¹⁸

Stebėjimas buvo vykdomas dalyje rinkimų apylinkių, kurios pažymėtos kaip prieinamos žmonėms su negalia (riboto judumo asmenims). Iš viso per gegužės 12 d. ir gegužės 26 d. rinkimų turus stebėtos / vertintos 354 apylinkės 43 savivaldybėse. Konstatuota, kad apie 10 procentų iš jų neatitinka prieinamumo reikalavimų.

Pažymėtina, kad rinkimų stebėjimas buvo vykdytas iki pasikeitusio teisinio reguliavimo.

17 <https://www.inf.lt/Inf-rinkimu-stebesenos-komanda-tikrina-rinkimu-prieinamuma/?lang=lt>

18 <https://www.vrk.lt/naujienos/-/content/10180/1/2019-m-rinkimuose-daugiau-apylinkiu-prieinama-rinkejams-su-negalia>



Paraleliai buvo parengti ir nuo 2019 m. liepos 1 d. įsigaliojo Lietuvos Respublikos Prezidento rinkimų įstatymo 10 straipsnio ir 20 straipsnio 4 dalies, Lietuvos Respublikos Seimo rinkimų įstatymo 8 straipsnio ir 22 straipsnio 4 dalies, Lietuvos Respublikos referendumo įstatymo 32 straipsnio 4 dalies ir Lietuvos Respublikos savivaldybių tarybų rinkimų įstatymo 9 straipsnio ir 20 straipsnio 4 dalies nuostatos, įtvirtinusios naujas prievoles savivaldybių administracijoms ir Vyriausiajai rinkimų komisijai dėl balsavimo patalpų tinkamumo neįgaliųjų bei senyvo amžiaus rinkėjų poreikiams.

Įstatymų pakeitimais įtvirtintos nuostatos, kad rinkėjui, kuris dėl neįgalumo negali balsuoti savarankiškai, turi būti sudarytos sąlygos laisvai pasirinkti ir balsuoti padedamam kito asmens, kuriuo jis pasitiki, arba pasinaudoti galimybe balsuoti žmonių, turinčių negalią, poreikiams pritaikytose balsavimo patalpose. Taip pat nustatyta pareiga savivaldybių administracijoms ne vėliau kaip per 20 dienų nuo rinkimų paskelbimo dienos, atsižvelgiant į balsavimo patalpų, pritaikytų neįgaliems rinkėjams, poreikį konkrečioje rinkimų apylinkėje, įvertinti, ar rinkimams suteikiamos balsavimo patalpos tinkamos ir pritaikytos neįgaliųjų bei senyvo amžiaus rinkėjų poreikiams. Jeigu balsavimo patalpos nėra tinkamos, savivaldybių administracijos privalo jas pritaikyti arba išnuomoti pritaikytas, o likus 2 mėnesiams iki rinkimų, kartu su rinkimų komisijomis atlikti pakartotinį balsavimo patalpų tinkamumo įvertinimą. Numatyta, kad balsavimo patalpų tinkamumui įvertinti gali būti pasitelkiamos nevyriausybinės organizacijos.

Remiantis negalios organizacijų patirtimi bei atliktų rinkimų stebėjimo rezultatais parengti šie patarimai, padėsiantys užtikrinti, kad rinkimai būtų prieinami ir pritaikyti įvairias negalias turintiems asmenims.



Naudingos nuorodos:

Žmonių su negalia sąjunga: <http://www.negalia.lt>

Lietuvos kurčiųjų draugija: <http://www.lkd.lt>

Lietuvos aklyjų ir silpnaregių sąjunga: <http://www.lass.lt>

Lietuvos paraplegikų asociacija: <https://lpa.lt>

Lietuvos sutrikusio intelekto žmonių globos bendrija „Viltis“: <http://www.viltis.lt>

Vyriausioji rinkimų komisija:

<https://www.vrk.lt/mokomoji-medziaga-rinkimu-organizatoriams-2020>



RINKIMŲ PRITAIKYMAS KLAUSOS NEGALIĄ TURINTIEMS ASMENIMS

Lietuvoje yra apie 6 tūkst. kurčiųjų ir 40 tūkst. žmonių, kurie dėl įvairių priežasčių visiškai negirdi arba neprigirdi. Kurčiųjų gimtąja kalba (1995 m. gegužės 4 d.) pripažinta lietuvių gestų kalba. Siekiant užtikrinti šios bendruomenės poreikius, svarbiausia yra informacijos prieinamumas, todėl ypač svarbus rinkiminės medžiagos iki rinkimų (debatai, diskusijos, spaudos konferencijos) ir per rinkimus tinkamas pritaikymas. Viena iš galimybių – vaizdo medžiagos titravimas, tačiau tai nėra visiškai informacijos prieinamumas. Todėl pagrindinę rinkimų informaciją (pvz., partijų programas arba informaciją apie rinkimų organizavimą) reikėtų paruošti video formatu. Šis videoturėtų būti išverstas į lietuvių gestų kalbą. Siekiant dalį informacijos pritaikyti klausos



kai buvo pripažinta, kad pareiškėjų, turinčių judėjimo negalią.

Gestų kalba parengtas video klipas

naudotis nuotolinio gestų kalbos vertimo paslaugomis „Skype“ programa. Tačiau ši informacija nepasiekė visų rinkimų apylinkių, todėl buvo tokių rinkimų apylinkių, kurios nebuvo susipažinusios su tokia informacija. Buvo komisijos narių, kurie patys bandė gestikuliuoti (gestikuliacija nėra lietuvių gestų kalba), susišnekėti iš lūpų. Dauguma komisijos narių reagavo teigiamai, žinojo, kaip elgtis, tačiau pasitaikė ir tokių, kurie bandė imti iš rinkimų prieinamumo stebėtojo telefoną, kai šis bendravo per lietuvių gestų kalbos vertėją (sutriko, nes nežinojo, kaip elgtis ir kaip bendrauti tokiu komunikacijos būdu).



Klausos negalią turintys rinkėjai rinkimų dieną gali naudotis vertimo paslaugomis per „Skype“ programą.



Trumpi patarimai

- ✓ Rengiant rinkimų agitacinę medžiagą video formatu, nepamiršti titrų bei vertimo gestų kalba.
- ✓ Rinkimų dieną rinkimų apylinkėse kabantys plakatai turėtų būti su QR kodais, kad kurčiasis galėtų nuskenuoti kodą ir matyti rinkimų programas, kandidatų prisistatymus ar kitą aktualią informaciją lietuvių gestų kalba.
- ✓ Organizuojant video transliacijas internetu ar per televiziją, ekrane gestų kalbos vertėjas turėtų būti vidutinio, ne mažo ūgio, nes žiūrovams (ypač vyresnio amžiaus) sunku įžiūrėti vaizdą ekrane.
- ✓ Planuojant televizijos, video transliacijas, kurios bus verčiamos į gestų kalbą, apie tai reikėtų informuoti ir kurčiųjų bendruomenę, nes dalis kurčiųjų žiūri tik tas laidas, kurios yra verčiamos.
- ✓ Anonsuojant renginį / programą, kurie verčiami į gestų kalbą, pažymėti ženkliuku.
- ✓ Taip pat organizuojant viešus rinkimų renginius, vertėtų iš anksto informuoti Lietuvos kurčiųjų draugiją arba mieste esantį kurčiųjų reabilitacijos centrą (bent savaitę iki renginio), kad būtų galima išplatinti informaciją kurtiesiems prieinamu būdu ir informaciją gautų kuo daugiau kurčiųjų bendruomenės narių.
- ✓ Rinkimų apylinkės turėtų būti aprūpintos planšetiniais arba stacionariais kompiuteriais su įdiegta „Skype“ programėle, įrengtos kompiuterinės vaizdo kameros ir užtikrintas spartus internetas, kad asmuo su klausos negalia galėtų pasinaudoti nuotoline lietuvių gestų kalbos vertimo paslauga.
- ✓ Bendravimas „Skype“ programa nėra rinkimų komisijos narių filmavimas, tai – komunikacijos priemonė.
- ✓ Bendraukite su rinkėju, o ne su jo gestų kalbos vertėju.
- ✓ Jeigu negalima susisiekti su gestų kalbos vertėju, su klausos negalia turinčiu balsuotoju reikia kalbėti aiškiais sakiniais, nerėkti, kalbėti atsisukus.
- ✓ Informaciją, kurią norite perduoti, galite užrašyti ant popieriaus arba telefone.





RINKIMŲ PRIEINAMUMAS ŽMONĖMS SU REGOS NEGALIA

Lietuvoje aklyjū ir silpnaregiū bendruomenė vienija apie 10 tūkst. žmoniū, turinčių šią negalią. Regėjimo negaliai priskiriama silpnaregystė, neregystė ar spalvų suvokimo sutrikimas. Būtina prisiminti, kad blogai matantys žmonės patiria vienokiū, o visai nematantys – kitokiū nepatogumū. Nebūtinai tai, kas tinka neregiams, tiks ir silpnaregiams. Ir atvirkščiai. Tačiau didžioji dauguma žmonėms su regos negalia padarytū palengvinimū pasitarnaus ir nemažai daliai gerai matančios visuomenės.

Europos aklyjū sąjungos duomenimis, net 79 proc. regėjimo negaliū turinčių žmoniū pageidautū elektroninio balsavimo, 71 proc. rinktūsi balsavimą internetu. 67 proc. norėtų savo politinę valią išreikšti naudodamiesi biuleteniū įmautėmis. Tarptautiniai ekspertai pažymi, kad daug problemū kyla dėl balsavimą organizuojančių ir vykdančių pareigūnū žiniū apie žmones su negalia stokos.

Lietuvoje regos negaliū turintiems žmonėms aktualiausia balsavimo slaptumo ir savarankiškumo užtikrinimas. Ilgus metus neregiai balsuodavo tiesiog pasitikėdami lydinčio asmens pagalba, kuris pažymėdavo neregio pasirinktą kandidatą, tačiau pačiam žmogui likdavo neaišku, ar tikrai pasirenkamas būtent tas kandidatas, nes slaptumas ir privatumas nebuvo užtikrinami. Taip pat kildavo problemū, jeigu žmogus, turintis regos negalią, neturi artimujū, galinčių palydėti jį į balsavimo vietą ir padėti atlikti balsavimo procedūrą. Lietuvoje 2019 m. pirmą kartą buvo sudarytos sąlygos rinkimus ir balsavimą padaryti labiau prieinamus neregiams. Per rinkimus pirmą kartą buvo paruoštos specialios įmautės, kurios leido Brailio rašto naudotojams balsuoti savarankiškai.



Brailio įmaučių pavyzdžiai.

Naujosios įmautės per 2019 m. rinkimus buvo naujovė ne tik komisijū nariams, bet ir neregijū bendruomenei. Daugelis su tuo susidūrė pirmą kartą, todėl nežinojo, kaip tiksliai naudotis.

Čia pateikiama keletas patarimū, kurie padės išvengti nesusipratimū ar bent jau sumažins jų skaičių.





Trumpi patarimai

✓ BENDRAVIMAS

Su **neregiais** nėra galimybės užmegzti akių kontakto, todėl pokalbį ar bendravimą reikėtų pradėti balsu.

Dalis **silpnaregių**, priklausomai nuo regėjimo sutrikimų ir esamo regėjimo, bendravimą gali pradėti ir nuo akių kontakto. Tačiau stipriai neprimatantys žmonės neretai pirmenybę teikia žmogaus balsui. Kartais neregystės ar blogo matymo iš pradžių galima nepastebėti. Keiskite bendravimą, jei pastebėjote, kad žmogus turi regėjimo sutrikimų. Vaidinti, kad nieko neatsitiko ir visi gerai mato, nereikėtų.

✓ KAIP ATPAŽINTI

Neregį galima pažinti iš turimos baltosios lazdelės, tamsių akinių, sužalotų akių, nejprasto žvilgsnio, kartais – specifinės laikysenos (palenktos į priekį galvos, lyg nuo kažko apsisaugoti paruoštų rankų).

Silpnaregį galima atpažinti iš kūno kalbos. Blogą regėjimą gali išduoti pasimetusio, į nepažįstamą aplinką patekusio žmogaus laikysena. Blogą regėjimą išduoda akiniai storais stiklais, stiprus prisimerkimas, gerokai atgal atlošta galva, bandymas prisidengti akis ranka, teksto skaitymas iš labai arti. Tiek neregys, tiek ir silpnaregis į rinkimus gali ateiti ir vienas, ir su lydinčiu asmeniu.

Nedarykite esminės klaidos – padėdami balsuoti bendraukite su regos negalia turinčiu žmogumi, bet ne su jį atlydėjusiu asmeniu. Neregys, jei reikės, pats paprašys atlydėjusio asmens pagalbos.

✓ PASISVEIKINIMAS IR KVIETIMAS

Pastebėję neregį, bendrauti su juo pradėkite balsu. Pasisveikinkite žodžiais. Neregys į kviečiančius jūsų galvos judesius ar mostus ranka nesureaguos. Jei norite pasveikinti neregį paduodami ranką, pasakykite, pavyzdžiui, žodžiu: „Laba diena, noriu paspausti jums ranką“, „Laba diena, tiesiu jums ranką“ ir pan.

Norėdami pasiūlyti savo kaip vedlio paslaugą, prieikite prie neregio. Norėdami vestis, pasiūlykite jam savo alkūnę ar petį. Galite paklausti, iš kurios pusės jis norėtų eiti, nes būna, kad konkrečiam žmogui patogiau eiti iš vienos kurios nors pusės.

✓ PARAŠAI

Neregiai, kaip ir gerai matantys asmenys, gali ir moka pasirašyti, tik reikia tinkamai juos suorientuoti. Neregiams pasirašyti gali padėti liniuotė arba sulenktas storesnio popieriaus lapas. Liniuotę galite pridėti prie langelio, kuriame reikia pasirašyti, apačios



ir laikykite. Kita ranka neregiumi paduokite rašiklį tinkamu galu ir tinkamai paruoštą rašyti. Prieš tai jam parodykite, nuo kur iki kur jis turi vietos parašui.

Silpnaregiui taip pat galima pridėti liniuotę. Galima parodyti konkrečią vietą be liniuotės. Nedarykite klaidos sakydami „pasirašykite ten, kur padėtas „paukščiukas“.

Yra neregijų, kurie vietoj parašo naudoja specialiai pasigamintą parašo antspaudą. Tokiu atveju regos problemų turinčiam žmogui reikėtų patalkinti, jo pirštu parodant antspaudui padėti reikalingą vietą.

Tiek neregiam, tiek ir silpnaregiams rinkimų kabinoje reikėtų nedrausti naudotis diktofonais ir mobiliaisiais įrenginiais, nes juose neregys gali laikyti rinkimams reikalingą informaciją – partijų sąrašus, norimų reitinguoti kandidatų eilės numerius. Jei kyla įtarimų, kad jis atliko neteisėtus veiksmus, galima prieš išeinant paprašyti parodyti nuotraukas ir pašalinti įtarimų keliančią medžiagą.

✓ BALSAVIMAS NAMUOSE

Neregiam ir silpnaregiams būtų saugiau, jei prieš ateidami komisijos darbuotojai su jais susiskambintų ir prieš ateidami balsuoti jie dar kartą paskambintų. Iš to paties telefono numerio ir jau girdėto balso ir neregiai, ir silpnaregiai suprastų, kad skambina patikimas žmogus ir jį įsileisti yra saugu. Vieni ar konkrečiu metu vieni namuose esantys neregiai ir silpnaregiai turi būti tikri, kad įsileido rinkimų komisiją.

Neregius neigiamai veikia gerai matančių žmonių susirodymai ir susimirksėjimai. Neregys supranta, kad kažkas vyksta, tačiau negali suprasti, kas. Dėl to kyla nesusipratimų ir nepasitikėjimas. Jei norite kolegai perteikti kokią nors informaciją ar jo paprašyti, darykite tai žodžiu. Tada visi gaus informaciją ir viskas bus aišku.



Prisiminkite

- ✓ Ne visi, turintys regos negalią, skaito Brailio raštu, todėl galimybė balsuoti padedant lydinčiam asmeniui yra garantuojama ir turi likti.
- ✓ Balsuojant namuose, turėtų būti sudaryta galimybė naudotis Brailio įmautėmis.
- ✓ Rengiant tekstinę informaciją silpnaregiams, kaip ir visiems rinkėjams, geriau naudoti maksimalų kontrastą tarp teksto ir fono (šviesus tekstas tamsiame fone arba tamsus tekstas šviesiame fone).
- ✓ Informacijai pateikti naudokite šriftus, kuriuose aiškiai skiriasi mažosios ir didžiosios raidės, venkite įmantrių šriftų. Tinkami šriftai yra Colibri, Verdena.
- ✓ Naudokite tinkamo dydžio šriftą, per mažas šriftas apsunkina teksto skaitymą.





FIZINIS APLINKOS PRIEINAMUMAS

Nors visos rinkimų apylinkių balsavimo patalpos turi atitikti Statybos techninį reglamentą STR 2019 m¹⁹. Lietuvos negalios organizacijų forumo atlikta stebėseną parodė, kad pagrindinės fizinio prieinamumo kliūtys vis dar susijusios su žinių trūkumu.

Didelės dalies stebėtų / vertintų rinkimų apylinkių, kurių patalpos viduje yra pritaikytos, neužtikrina prieigų prie rinkimų apylinkės prieinamumo, pvz., **neįsirengę bortelių nuožulnų iš parkavimo aikštelės ant šaligatvio, kad būtų įmanoma užvažiuoti neįgaliųjų vežimėliais**. O tai yra viena pagrindinių kliūčių prieinamo balsavimo procese.

Savivaldybių administracijoms, parenkančioms patalpas rinkimams, tinkamas žmonėms su negalia, rekomenduojama konsultuotis su savivaldybėse veikiančiomis negalią turintiems asmenims atstovaujančiomis organizacijomis. Tai leistų atkreipti dėmesį į svarbias detales, be kurių negalią turintys negalės patekti į parinktas patalpas, taip pat bendrai pritaikant aplinką.

Siekiant didinti prieinamų apylinkių skaičių, rekomenduojama panaudoti paprasčiausius būdus: nepritaikytas rinkimų apylinkes perkelti į šalia esančius pritaikytus pastatus, pastatų, kuriuose nėra liftų, antruose aukštuose įrengtas rinkimų apylinkes perkelti į pirmus aukštus, jei jie prieinami žmonėms su negalia, įrengti bortelių ir kitas nuožulnas (pandusus) prieigose, automobilių parkavimo aikštelėse, nes šios kliūtys tampa dažna problema patekti į balsuoti pritaikytą pastatą ir pan.



Prisiminkime

Balsavimas namuose – nėra pritaikyta rinkimų apylinkė

Neprieinamų rinkimų apylinkių komisijos pirmininkai per 2019 m. rinkimų stebėseną nežinojo, kodėl apie jų apylinkę VRK interneto puslapyje pateikta informacija, kad jų apylinkė prieinama žmonėms su negalia. Keleto apylinkių pirmininkai „prieinamą apylinkę“ suprato kaip „**ateisime į namus ir balsuosite**“ arba „**kad mes organizuojame balsavimą namuose ir balsuoti gali visi, kas nori**“.

Žmonės su negalia, ypač regionuose, įpratinti balsuoti namuose, juos dėl ilgametės ydingos priverstinės praktikos netgi sunku prikalbinti eiti balsuoti į rinkimų apylinkes ar balsuoti iš anksto. Tačiau labai svarbu suteikti galimybę ir paskatinti žmones dalyvauti rinkimuose fiziškai ir savarankiškai, o balsavimą namuose palikti tik būtiniausiais atvejais, kai žmonėms tikrai sunku arba neįmanoma palikti namų dėl sveikatos būklės.

19 Statybos techninis reglamentą STR 2.03.01:2019 „Statinių prieinamumas“ <https://e-seimas.lrs.lt/portal/legalAct/lt/TAD/dcb43cb3ffaf11e990d5d63c859a8aa7?jfwid=73odxo70d>



Apylinkės prieigos

Atkreipiamas dėmesys, kad ne tik balsavimo patalpos, bet ir patekimas į jas turi būti tinkamas judėjimo, regėjimo negalią turintiems ir vyresnio amžiaus rinkėjams. Šalia rinkimų apylinkių esančiose parkavimo aikštelėse turi būti bent viena tinkamai įrengta parkavimo vieta, skirta asmenims su negalia:

- turi būti tinkamas ženklavimas – informaciniai/nukreipiamieji ženklai įvažiuojant į balsavimo apylinkės patalpų teritoriją, kad žmogus su negalia atvažiuodamas iš toliau pamatytų parkavimo vietos ženkliukus ir galėtų privažiuoti;
- Jeigu žmogus su negalia į parkavimo vietą turės įvažiuoti per automatinius vartus, per kuriuos kiti rinkimų dalyviai nebus įleidžiami, tokiu atveju ant vartų turi būti aiškiai užrašytas telefono numeris, kuriuo reikia skambinti atvykus;
- jeigu nėra stacionarių ženklų, žyminčių neįgaliųjų parkavimo vietą, būtina įrengti laikinus ženklus;
- išlipimo iš automobilio vieta turi būti įrengta su išlipimo zona, kad žmogui neįgaliojo vėžimėlyje nekiltų problemų išlipti ir įlipti į automobilį,



2019 m. rinkimų patirtis: dažnai žmonėms su negalia patogiausiose išlipti parkavimo vietose (pažymėtos ir nepažymėtose žmonių su negalia parkavimo ženkliuku), stovėdavo komisijos narių automobiliai



Patekimas į rinkimų apylinkės patalpas

Rinkimai turi vykti visiems prieinamose patalpose. Jei asmenys su negalia patekti į rinkimų apylinkę gali ne per pagrindinį įėjimą, būtina įrengti nukreipiamuosius ženklus. Dažnu atveju negalią turintys asmenys, prie pagrindinio įėjimo pamatę laiptus, mano, kad pastatas neprieinamas judėjimo negalią turintiems žmonėms, todėl geriausia aiškiai sužymėti gerai matomose vietose.

Svarbu atkreipti dėmesį, kad grotelės prie įėjimo durų nebūtų su labai dideliais tarpais, kad neįstrigtų vežimėlio/vaikštyinės rateliai, ramentai, lazdelės. Jei grotelės neįmanoma pakeisti, reikėtų jas užkloti kilimėliu ar kartonu, tačiau jokia būdu nesudarant didesnių kliūčių.



Grotelės prie įėjimo į pastatą taip pat gali būti kliūtis

- Nuožulna (pandusas) judantiems vežimėliu turi būti įrengta tinkamai ir saugiai, t. y. privalo būti užtikrintas tinkamas nuolydis, patogus ir saugus naudojimas.
- Nuožulnos (panduso) plotis turi būti ne mažesnis kaip 120 cm.
- Nuožulnos (panduso) išilginis nuolydis turi būti ne didesnis kaip 1:12 (8,3 %).
- Abiejose panduso juostos ir aikštelių pusėse turi būti įrengti ištisiniai turėklai.
- Sunkiai judantiems asmenims turėtų būti įrengti turėklai prie laiptų.
- Visų slenksčių aukštis turi būti ne daugiau nei 2 cm.
- Mažiausias durų laisvasis plotis turi būti 850 mm, t. y. toks, kad galėtų tilpti bet kokio pločio vežimėlis arba vaikštyinė.
- Jeigu įrengti keltuvai / liftai, svarbu patikrinti, ar jie veikia, ar yra instrukcijos, kaip jais naudotis.





Prieinamumo pavyzdžiai



Dėmesio: laikinas sprendimas, toks kaip laiptų kopikliai, visiškai netinka tiek dėl neatitikimo teisės aktuose nustatytų reikalavimų, tiek dėl žmonių saugumo reikalavimų, nes laiptų kopikliai tinka tik mažai daliai žmonių. Dažnas atvejis, kad kopikliu nemokama naudotis. Todėl jų įsigijimas neišspręs prieinamumo problemų.



Laiptų kopiklio pavyzdys



Balsavimo kabinos tinkami išmatavimai

Kiekvienoje rinkimų apylinkėje privalo būti įrengta bent viena balsavimo kabina, pritaikyta asmenims, turintiems skirtingų individualių poreikių:

- Kabinos išmatavimai turi būti ne mažesni kaip 1 200 mm (kabinos plotis) x 1 200 mm (kabinos ilgis).
- Kabinos plokštumos nuo viršaus iki apačios turi būti uždengtos, nuo grindų gali būti palikta ne didesnė kaip 300 mm atvira erdvė.
- Pritaikytoje kabinoje įrengiamo stalviršio atstumas nuo grindų – 70–80 cm, stalviršio plotis – 400 mm. Po stalviršiu paliekama erdvė kojoms.
- Pritaikytas kabinas paženklinėti kuo universaliau, kad būtų aišku, jog šiomis kabinomis gali naudotis ne tik neįgalieji, bet ir kiti asmenys, turintys įvairių individualių poreikių: senjorai, nėščios moterys, tėvai su mažais vaikais, laikinų traumų patyrę asmenys ir pan.
- Tiems, kuriems sunku stovėti, turėtų būti sudaryta galimybė prisėsti.
- Neįgaliesiems pritaikytose kabinose dviejuose lygiuose (90 ir 120 cm) turi būti įrengti kabliukai viršutiniams rūbams pasikabinti.

Laikini sprendimai

Rinkimų apylinkės dažnai yra viešuosiuose pastatuose (pavyzdžiui, mokyklose, sveikatos priežiūros įstaigose, vietos administracijos patalpose), kuriais per rinkimus galima naudotis nemokamai. Deja, daugelis jų yra senuose pastatuose, kurie nepritaikyti žmonių su negalia poreikiams. Jeigu rinkimų apylinkių neįmanoma pritaikyti žmonių su negalia poreikiams, rinkimų apylinkėms turėtų būti išnuomos tinkamos patalpos.

Taip pat ten, kur reikalingi kompleksiniai pakeitimai, kad pagerėtų prieinamumas visiems, ne tik žmonėms su negalia, galimas ir geras sprendimas – laikinų balsavimo apylinkių įrengimas, kaip, pvz., Savičiūnuose, Vilniaus r. Miestelis neturėjo tinkamos vietos rinkimams organizuoti, todėl pasirinko įrengti laikiną „konteinerį“.



Laikini prieinamumo sprendimai



Informacijos apie balsavimo vietą pateikimas

Rinkimų apylinkės prieigose arba tik įėjus į rinkimų apylinkę turi būti atsakingas asmuo, kuris padėtų, suteiktų pagalbą ir informaciją asmenims, turintiems regos, klausos, intelekto negalią ar kitų individualių poreikių.

Visa informacija apie rinkimus turi būti pateikta aiškiai matomose vietose, tinkamame aukštyje (ne per aukštai ir ne per žemai), taip pat kuo geriau įskaitoma. Visos nuorodos turi būti sužymėtos aiškiai ir suprantamai.

Aplinkos prieinamumas turintiems regos negalią

✓ Pateikimas į pastatą, kuriame vyksta balsavimas

Būtų gerai, kad rinkimų apylinkė būtų vietoje, kurią gerai žino vietos gyventojai. Savarankiškai į apylinkę norinčiam patekti neregijui bus lengviau pasiklausti, kur yra ieškoma apylinkė, o paklaustajam bus lengviau nukreipti neregį reikiama linkme arba padėti iki tos vietos.

Neregijams svarbu, kad per rinkimus kelyje į apylinkės pastatą nebūtų remonto darbų, gilių duobių. Patekimo į pastatą kelyje neturėtų būti galvos aukštyje medžių šakų ar kitų kliūčių.

Silpnaregiams svarbu, kad kelias iki apylinkės pastato būtų gerai apšviestas. Tačiau apšvietimas neturėtų akinamai pliekti į akis.

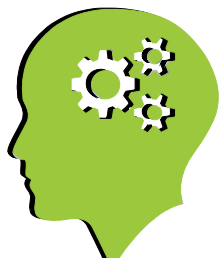
✓ Kelias nuo pastato durų iki balsavimo patalpos

Kelias nuo pastato durų iki balsavimo patalpos turėtų būti gana nesudėtingas, galimai trumpiausias.

Neregiai saugiau įveiktų atstumą iki rinkimų patalpos, jei kelyje pasitaikytų kuo mažiau kliūčių: gėlių vazonų viduryje tako, netikėtoje vietoje esančių kavos automatų, reklaminių skydų ar stendų su informacine medžiaga. Savarankiškai, baltą lazdelę besinaudojantys neregiai patiria traumų, kai kliūčių atsiranda galvos aukštyje, o baltoji lazdelė nepadeda jų aptikti. Taip atsitinka, kai baltoji lazdelė „palenda“ po laiptais, o neregys veidu atsitrenkia į aukščiau esančias pakopas. Tokias vietas „laikinais pataisyti“ galima atitveriant kėdžių eile ar sunkesniu stalu, kad greitai einant jo nebūtų galima lengvai nustumti.

Silpnaregiams labai kliūdo grindyse atsirandantys specialia kontrastine juosta nepažymėti aukščių perkritimai grindų paviršiuje. Taip pat turėtų būti signaline kontrastinga juosta pažymėtos pirma ir paskutinė laiptų pakopos. Ši juosta turėtų ryškiai kontrastuoti su laiptų spalva. Ji turėtų būti ir šiek tiek kitokios faktūros nei laiptai. Tada šiuo paženklinimu galėtų pasinaudoti ir neregiai. Silpnaregiams trukdo ir stiklinės pertvaros bei durys be specialaus paženklinimo. Jei ant tokių pertvarų nėra perspėjančių ar signalinių juostų, silpnaregiui, priklausomai nuo apšvietimo, atrodo, kad ten nieko nėra. Taip pat svarbu ir neakinantis, bet gana geras apšvietimas.





RINKIMŲ PROCESO UŽTIKRINIMAS ŽMONĖMS, TURINTIEMS INTELEKTO IR / AR PSICHOSOCIALINĘ NEGALIĄ

Nors vis dar paplitusi nuostata, kad žmonės, turintys intelekto negalią, negali balsuoti, Lietuvoje visiško teisinio neveiksnumo instituto atsisakyta jau nuo 2016 m. Tai reiškia, kad, nagrinėjant bylą dėl teisinio neveiksnumo nustatymo ar apribojimo tam tikroje srityje, kiekvieną kartą teismas sprendžia dėl asmens balsavimo teisės apribojimo ar neapribojimo. Europos Sąjungoje yra valstybių, kur vis dar galioja visiško neveiksnumo institutas ir rinkimų teisė automatiškai atimama asmenį paskelbus neveiksniu. Pagal 14 valstybių narių nacionalinius įstatymus, vis dar neleidžiama balsuoti rinkimuose dėl jų protinės negalios ar psichikos sveikatos problemų²⁰. Priešingai 10-tyje ES valstybių narių (Austrijoje, Kroatijoje, Danijoje, Suomijoje, Airijoje, Italijoje, Latvijoje, Nyderlanduose, Slovakijoje, Švedijoje)²¹ jokiais aplinkybėmis negalima iš asmens atimti balsavimo teisės. Lietuva yra tarp valstybių, kuriose nustatomos įvairios apsaugos priemonės (visiškos globos atveju), politinis dalyvavimas tampa nebegalimas.

Vadovaujantis Konvencija ir JT Neįgaliųjų teisių komiteto komentarais bei rekomendacijomis valstybėms, bet koks balsavimo teisių atėmimas ar apribojimas yra nepateisinamas ir nepriimtinas.

2016 m. JT Neįgaliųjų teisių komitetas rekomendavo Lietuvai²² „**panaikinti įstatymų ir Konstitucijos nuostatas, draudžiančias asmenims su negalia balsuoti [...], panaikinant galimybę asmenis su negalia pripažinti teisiškai neveiksniais dėl jų negalios; atkurti balso teisę visiems asmenims su negalia, neįtrauktiems į šalies rinkėjų registrą**“. Minėtos rekomendacijos turėjo būti įgyvendintos per 12 mėn., t. y. Lietuva turėjo iki 2017 m. balandžio mėn. pateikti komitetui informaciją apie priemones, kurių buvo imtasi įgyvendinant komiteto rekomendacijas – suteikti visiems asmenims su negalia teisę balsuoti ir kandidatuoti rinkimuose. Deja, tiek Konstitucija, tiek rinkimų įstatymai įtvirtina nuostatą, kad „**rinkimuose nedalyvauja piliečiai, kurie teismo pripažinti neveiksniais**“.

2019 m. VĮ Registrų centro duomenimis, 4 279 asmenys buvo pripažinti neveiksniais rinkimų teises ribojančiose srityse. Šie asmenys, vadovaujantis Konstitucija, neturi teisės balsuoti rinkimuose²³.

20 Europos Ekonomikos ir socialinių reikalų komitetas SOC/638 „Būtinybė užtikrinti tikrąją neįgaliųjų teisę balsuoti EP rinkimuose“.

21 Europos Ekonomikos ir socialinių reikalų komitetas SOC/554 „Tikrosios neįgaliųjų teisės balsuoti EP rinkimuose“.

22 JT Neįgaliųjų teisių komiteto 15 sesija (2016): https://tbinternet.ohchr.org/_layouts/treatybodyexternal/SessionDetails1.aspx?SessionID=1050&Lang=en

23 <https://www.vrk.lt/naujienos/-/content/10180/38/4-279-asmenys-kurie-pripazinti-neveiksniais-rinkimu-teises-ribojanciose-srityse-netures-teises-balsuoti-savivaldybiu-rinkimuose>



Tačiau ne tik egzistuojančios teisinės kliūtys neužtikrina visaverčio žmonių, turinčių intelekto ar psichosocialinę negalią, balsavimo galimybių. Labai svarbu keisti požiūrį į šių žmonių gebėjimus bei suteikti jiems reikiamą informaciją ir pagalbą įgyvendinant teises, įskaitant teisę balsuoti.

Siekiant pritaikyti rinkimų informaciją šiai grupei asmenų, svarbu užtikrinti informacijos turinio ir formos prieinamumą. Dažniausiai žmonės, turintys pažintinių gebėjimų sutrikimą, susiduria su sunkumais suprasti neaiškiai ir sudėtingai pateiktą informaciją, todėl svarbu užtikrinti lengvai ir suvokiamu formatu pateiktą tekstinę informaciją, papildyti ją grafinėmis priemonėmis ar iliustracijomis.²⁴ Svarbiausia – atkreipti dėmesį, kad tai, kas patogiu žmonėms, turintiems negalią, patogiu visiems žmonėms, todėl svarbu:

- Pateikti informaciją aiškiai ir paprastai.
- Vengti sudėtingų, įmantrių vizualinių sprendimų.
- Interneto svetainėse (kur pateikiama informacija apie rinkimus, politinių partijų programos ir pan.) vengti sudėtingos navigacijos ar vizualinio triukšmo sprendimų.
- Informacijai pateikti rinktis paprastą (nejmantrių) ir didesnę šriftą.

2019 m. Lietuvos sutrikusio intelekto žmonių globos bendrija „Viltis“ atliko savo narių apklausą apie tai, kaip ir ar jie dalyvauja rinkimuose. Apklausą atlikta prieš LR Prezidento rinkimus, siekiant išsiaiškinti intelekto negalią turinčių asmenų patirtis dalyvaujant Lietuvoje organizuojamuose rinkimuose. Ši apklausa atskleidė, jog turintys balsavimo teisę žmonės su intelekto negalia gauna balsavimo biuletenius, gali laisvai pasirinkti kandidatus, prašyti komisijos narių atvykti balsavimui į namus. Kandidatus dažniausiai renkasi pasikonsultavę su šeimos nariais. Kaip vieną pagrindinių trūkumų ši grupė išskyrė mažą informacijos kiekį lengvai suprantama kalba.

Informacija lengvai suprantama kalba

Parengta pagal leidinį „Internetas visiems. Prieinamos skaitmeninės informacijos rengimo vadovas“

Intelekto sutrikimų turintiems žmonėms reikia suprantamai pateiktos informacijos. Dažnai rinkimų kampanijos ar informacija apie rinkimus būna pateikta sudėtinga specializuota arba net technine, teisine kalba, todėl dažnam rinkėjui būna nesuprantama. Tai ypač trukdo susigaudyti žmonėms, turintiems intelekto ar psichosocialinę negalią. Informacija lengvai suprantama kalba skirstoma į keletą lygių – lengvai suprantama informacija visiems vartotojams ir lengvai suprantamas tekstas specialiai supaprastintas ir papildytas iliustracijomis.

24 Leidinys „Internetas visiems. Prieinamos skaitmeninės informacijos rengimo vadovas“: <https://www.inf.lt/leidiniai/?lang=lt>



Kalbinis supaprastinimas, skirtas plačiai auditorijai. Tai siekis teikiamą informaciją koncentruoti, mažinti „biurokratinės kalbos“ įspūdį ir daryti ją draugišką vartotojui. Dažniausiai tekste pateikiama informacija yra identiška pirminiam teksto variantui, tik tekstas kiek „palengvintas“ atsisakant nebūtinės informacijos, paaiškinant specialius ar tarptautinius terminus:

- dalykinės informacijos kiekis – saikingas, viename tekste – viena konkreči žinutė;
- paprastos, glaustos ir chronologiškai išdėstytos procedūrų instrukcijos;
- žodžiai vartojami tiesiogine jų prasme;
- jei būtina naudoti perkeltinę prasmę, simbolinius palyginimus ar neįprastas sąvokas – pateikiami paprasti paaiškinimai;
- žinutė formuojama konkrečiai tikslinei auditorijai.

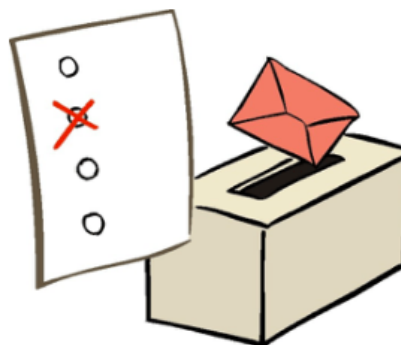
Lengvai suprantamo teksto parengimas – tai parengtos ir skelbiamos informacijos pagrindu parengta specialiai supaprastinta žinutė. Ši žinutė nebus identiška originaliai, tai alternatyvus informacijos pateikimo formatas. Supaprastinto teksto auditorija – žmonės, kuriems reikia glaustos ir ypač paprastai pateikiamos žinutės, dažniausiai papildytos grafine informacija ar iliustracijomis:

- kiekvienai minčiai ar idėjai svarbūs tiek žodžiai, tiek paveikslėliai;
- paveikslėliai ir juos paaiškinantys sakiniai išdėstomi greta lape, dviem stulpeliais;
- svarbu įsitikinti, kuris paveikslėlis kurią teksto dalį paaiškina;
- paveikslėliai turi būti suprantami ir neperkrauti;
- vartojami žodžiai paprasti, sudėtingos sąvokos paaiškintos paprastais žodžiais;
- sakiniai turi būti kuo trumpesni, daugiausia iki 15 žodžių;
- tekstas turi būti kuo trumpesnis ir neviršyti 20 puslapių.

In May 2019 (23-26) there will be the European elections.

European citizens vote for European policies.

The elections are important for the future of Europe.



Gerai parengta informacija apie rinkimus lengvai suprantama kalba, pavyzdys – Europos žaliųjų partijos agitacija 2019 m.: https://vote.europeangreens.eu/priorities_erv?no-cache=1

Daugiau informacijos apie lengvai suprantamą kalbą ir tekstą: <https://www.inf.lt/leidiniai/?lang=lt>



BALSAVIMAS

SPECIALIUOSE PUNKTUOSE

Lietuvoje rinkėjams, esantiems Lietuvos teritorijoje, sveikatos priežiūros, socialinės rūpybos ir globos įstaigose, kariniuose vienetuose ar bausmių vykdymo įstaigose, sudaroma galimybė balsuoti specialiuose punktuose. Negalią turintys žmonės, gyvenantys globos įstaigose, taip pat patenka į šią grupę. Balsavimo specialiuose punktuose tvarką ir datą per kiekvienus rinkimus nustato Vyriausioji rinkimų komisija. Rinkėjai, kurie balsuoja specialiame punkte, atvykę į balsavimo patalpą komisijos nariams turi pateikti asmens tapatybę patvirtinantį dokumentą. Balsavęs rinkėjas turi gauti voko priėmimo kvitą su užklijuotu specialiu ženklu, kuris patvirtina balsavimo faktą.

Apie rinkimus žmonės su negalia, gyvenantys specializuotose įstaigose, turėtų būti informuoti iš anksto, jiems turi būti suteikta galimybė susipažinti su spausdinta informacija apie rinkimus, kandidatus ar programas jiems priimtina forma.

2019 m. vykusios rinkimų stebėsenos metu nevyriausybinių negalios organizacijų atstovai vyko stebėti, kaip vykdomos rinkimų balsavimo procedūros specialiuose punktuose, t. y. vyko į keletą socialinės globos institucijų, psichiatrijos įstaigų.



Pagrindiniai pastebėjimai

- ✓ Balsavimo procedūros slaptumas kaip vienas esminių principų turėtų būti užtikrintas visiems žmonėms, nepaisant to, kur jie gyvena, todėl balsavimo patalpose svarbu įrengti atskirtas nuo komisijos narių balsavimo vietas (pvz., stalas su širma).
- ✓ Rinkėjai, kuriems reikalinga pagalba, privalo ją gauti, suteikiant ar paaiškinant informaciją apie balsavimo procesą, balso žymėjimo būdą ir kt. Tokia informacija gali būti suteikta pasitelkiant asistentą, tačiau tai nereiškia, jog komisijos atstovas parodo, kur ir kaip balsuoti.
- ✓ Balsavimo proceso prieinamumas taip pat turėtų būti užtikrintas visiems rinkėjams, tai yra balsavimo vietoje lengvai ir aiškiai pateikta informacija (lengvai suprantama kalba), pagal žmonių poreikius turi būti užtikrinta galimybė naudotis didinamuoju stiklu ar Brailio jmaute.
- ✓ Turėtų būti aiškiai ir skaidriai sudaromi rinkėjų sąrašai. Į sąrašus turi būti įtraukti visi globos įstaigoje esantys balsavimo teisę turintys asmenys, o ne tik tie, kurie, įstaigos administracijos nuomone, „gali“ balsuoti ir „sugeba išreikšti savo valią“.
- ✓ Žmonės, atvykę balsuoti, su savimi turi turėti ir asmeniškai pateikti savo asmens dokumentus.





Negalios organizacijų forumas

Adresas: Žemaitės g. 21 Vilnius



Lietuvos negalios organizacijų forumas

El. svetainė: www.lnf.lt



It_disability

El.paštas: info@lnf.lt