



# Negalios vertinimo procedūrų gerinimas ES

Europos negalios forumo pozicija

Parengė: Haydn Hammersley | 2021 m. rugsėjo mėn.



Šiam leidiniui skirta Europos Sąjungos finansinė parama. Leidinyje pateikta informacija nebūtinai parodo oficialią Europos Komisijos poziciją.

## Turinys

### Turinys

Turinys.....	2
Įvadas.....	3
Santrauka .....	3
Negalios vertinimo atitikties NTK užtikrinimas .....	3
Kokie metodai yra įprastai naudojami? .....	5
Su kokiomis pagrindinėmis problemomis susiduria žmonės negalios vertinimo metu? .....	8
Ilgas laukimo laikas ir neorūs procesai .....	8
Prastas nematomų negalių diagnozavimas ir vertinimas.....	9
Pavėluotas negalių turinčių moterų vertinimas, neįvertinimas ir nepakankamas informuotumas.....	9
Nepakankamas pagalbos lygis po vertinimo .....	10
Negalios vertinimo išskaidymas ir ES judėjimo laisvė .....	10
EDF politikos rekomendacijos .....	12
Nacionaliniu lygmeniu .....	12
ES lygmeniu .....	13
Dokumento rengėjai.....	14

## Įvadas

### Europos negalios forumas (EDF)

Europos negalios forumas yra nepriklausoma NVO, atstovaujanti 100 milijonų Europoje gyvenančių žmonių su negalia interesams. EDF – tai unikali platforma, vienijanti neįgaliesiems atstovaujančias organizacijas iš visos Europos. EDF vadovauja žmonės su negalia ir jų šeimos nariai. Jie išreiškia tvirtą ir vieningą žmonių su negalia nuomonę visoje Europoje.

## Santrauka

Negalios vertinimo, jos pašalpų skyrimo ir neįgalių piliečių socialinės apsaugos užtikrinimo būdai įvairiose valstybėse narėse yra labai skirtingi. Kai kurie negalios vertinimo metodai yra orientuoti tik į medicininį ar funkcinį negalios metodą, neatsižvelgiant į aplinkoje ar socialiniame kontekste pasitaikančias kliūtis. Nepriklausomai nuo naudojamos sistemos, žmonės su negalia tam tikru mastu visose valstybėse narėse susiduria su negalios vertinimo ir atitinkamos pagalbos gavimo problemomis. Be to, dėl vertinimo sistemų skirtumų, atsiranda kliūčių, pripažįstant asmens negalią, jam persikėlus iš vienos šalies į kitą.

EDF palaiko Jungtinių Tautų neįgaliųjų teisių konvencijos (NTK) įgyvendinimą, tačiau kaip tiksliai reikėtų pakeisti esamus negalios vertinimo metodus, kad jie atitiktų NTK? Šiame dokumente panagrinėsime šį klausimą ir atkreipsime dėmesį į kai kurias, mūsų matomas, pagrindines problemas, susijusias su šiuo metu ES valstybėse narėse taikomomis sistemomis. Taip pat pateiksime keletą asmeninių pavyzdžių, kaip šie trūkumai asmeniškai paveikia žmones su negalia. Apibendrinami, pateiksime politikos rekomendacijas, kaip būtų galima pagerinti negalios vertinimą nacionaliniu ir ES lygmeniu.

## Negalios vertinimo atitikties NTK užtikrinimas

Negalios vertinimo būdas yra aptartas NTK 26 straipsnyje „Rengimas veiklai ir rehabilitacija“. Tuo tarpu Bendrojoje pastaboje Nr. 5 dėl 19 straipsnio yra žymiai plačiau aptariama, kaip turėtų būti atliekamas negalios vertinimas, žvelgiant iš NTK perspektyvos.

**Remdamiesi 26 straipsniu ir Bendraja pastaba Nr. 5, galime daryti išvadą, jog, norint, kad negalios vertinimas atitiktų NTK, jis turėtų būti parengtas taip, kaip aprašyta žemiau:**

- vertinimas turėtų būti orientuotas į asmens, susijusio su visuomenėje kylančiomis kliūtimis, reikalavimus, o ne tik į jo negalia;
- parama žmonėms su negalia turėtų būti vertinama individualiai ir būti pritaikyta, atsižvelgiant į konkrečias veiklas bei realias kliūtis, su kuriomis susiduria bendruomeniniame gyvenime dalyvaujantys žmonės su negalia;
- vertinime turėtų būti pripažįstama, kad žmonėms su negalia reikia suteikti galimybę dalyvauti veikloje, kuri laikui bėgant gali keistis, todėl prireikus daugiau paramos, reikia gebėti lanksčiai atlikti pakartotinį vertinimą;
- šis procesas turėtų būti plataus pobūdžio;
- vertinimas turėtų vykti tiesiogiai, į jį visapusiškai įtraukiant žmogų su negalia;
- vertinimo metu turėtų būti atsižvelgiama į asmens valią ir pageidavimus bei užtikrinamas visapusiškas žmonių su negalia dalyvavimas sprendimų priėmimo procese.

Plačiau sužinoti, kaip negalios vertinimas yra numatytas NTK ir jos Bendrosiose pastabose, galite paskaitę įvairių ES valstybių narių NTK apžvalgą.

- **Švedijos** NTK komitetas padarė išvadą, jog jį neramina tai, kad vietinės valdžios institucijos ir socialinės tarnybos atlieka papildomus žmonių su negalia šeimų tyrimus, siekdamos įvertinti turimus tėvystės ir (arba) motinystės įgūdžius, remdamiesi nacionalinės įvaikinimo sistemos pagrindais. Tai atspindi žmonių su negalia nerimą dėl pernelyg sudėtingų vertinimo procesų ir nuolatinio valdžios institucijų atstovų įtarinėjimų. Švedijos atveju, norint įgyti teisę į negalios pašalpą ir paslaugas, buvo vertinama ne tik negalia, bet ir asmenų gebėjimas vykdyti įvaikintojų teises. Galime daryti išvadą, kad NTK komiteto manymu, **reikia, kad valdžios institucijos neapsunkintų žmonių su negalia nuolatiniais ir pernelyg sudėtingais vertinimais.**
- Komitetas **Kroatijai** rekomendavo išmokas, skirtas sumažinti dėl negalios atsiradusias išlaidas, grįsti asmens paramos poreikių vertinimu, neatsižvelgiant į joki finansinio turto pripažinimą. Todėl galime daryti išvadą, kad Komitetas **nepritaria, jog negalios pašalpa būtų sumažinta tiems žmonėms su negalia, kurie turi kito finansinio turto.**
- Tuo tarpu **Čekiją** Komitetas paragino savo teisės aktuose pakeisti negalios ir žmonių su negalia apibrėžimus ir juose aiškiai nurodyti kliūtis, su kuriomis susiduria negalią turintys žmonės, kad šie apibrėžimai atitiktų nurodytus Konvencijoje.
- **Portugalijai** Komitetas rekomendavo peržiūrėti vertinimo kriterijus, pagal kuriuos yra nustatomas asmens negalios laipsnis, kad jie

atitiktų Konvenciją, bei savo teisės aktuose ir politikoje priimti atitinkamus reglamentus. Komitetas Portugalijai taip pat rekomendavo užtikrinti, kad visi žmonės su negalia galėtų gauti savo neįgaliojo pažymėjimą ir kad visiems žmonėms su negalia būtų prieinamos socialinės apsaugos programos ir pagalba. Todėl Komitetas pabrėžė problemą, jog **žmonės su negalia negali gauti jiems reikiamo vertinimo arba, atlikus vertinimą, vis vien neturi galimybės gauti tinkamos pagalbos.**

- Komitetas **Slovakijai** rekomendavo reglamentuose, susijusiuose su negalios vertinimu, nurodyti žmogaus teisėmis grįstą negalios apibrėžimą. Tai rodo, jog Komitetas norėtų, kad Konvencijos šalimis laikomos valstybės priimtų tokį negalios apibrėžimą, kuris atitiktų Konvencijoje esantį neįgalųjų apibrėžimą: **„Neįgalieji – tai asmenys, turintys ilgalaikių fizinių, psichikos, intelekto ar jutimo sutrikimų, kurie drauge su kitomis įvairiomis kliūtimis gali trukdyti šiems asmenims visapusiškai ir veiksmingai dalyvauti visuomenėje tokiomis pat kaip ir kitų asmenų sąlygomis.“**

## Kokie metodai yra įprastai naudojami?

Siekdami išsiaiškinti, kur ir kaip atidžiai ES valstybės narės šiuo metu laikosi NTK reikalavimo laikytis holistinio metodo, kuriuo taip pat atsižvelgiama į papildomas išlaidas, patiriamas dėl su negalia susijusių kliūčių, toliau apžvelgiame Europoje įprastai naudojamus metodus, atskleidžiančius, kuris metodas vyrauja konkrečioje valstybėje narėje.

Neįgalumas įprastai yra vertinamas, naudojant šiuos metodus:

**Medicininis metodas**, apimantis procedūras, grįstas medicininio vertinimu, neatsižvelgiant į vertinamo asmens situaciją ir kliūtis, su kuriomis jis susiduria savo gyvenime.

**„Barema“ metodas.** Tai sąrašas arba lentelė, suskirstyti į skyrius, apimančius fizinius ar psichinius kūno pažeidimus. Juose pateikiami patarimai dėl medicininių lyginamųjų standartų, pagal kuriuos turėtų būti vertinamas kiekvienas pažeidimas. Tuo remiantis yra skelbiamas „negalios lygis“. Pavyzdžiui, netekus akies gali būti nustatytas 40 % negalios lygis, o amputavus pėdą – 30 % negalios lygis<sup>1</sup>. Bendras „negalios lygis“ yra nustatomas, sudėjus visų skirtingų kūno dalių ligų, traumų, patologinių būklių ir sutrikimų įvertinimus.

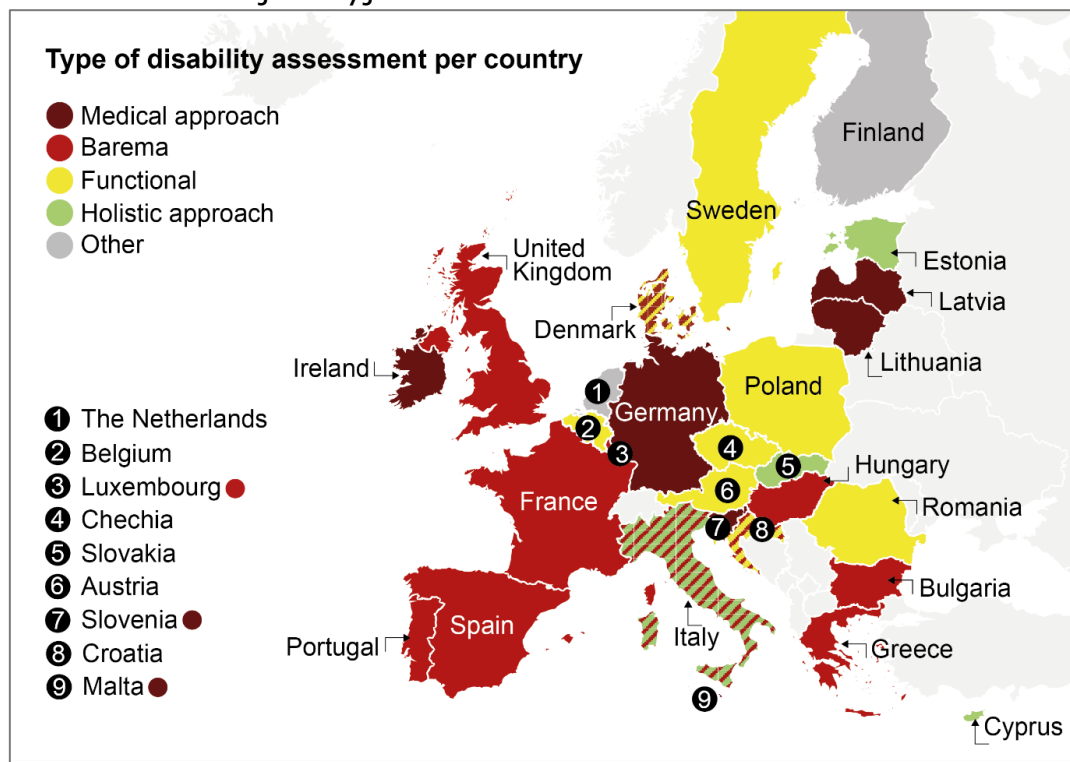
<sup>1</sup> Angliškos „Barema“ sistemos pavyzdžiai: Prieiga internete: <https://rm.coe.int/16805a2a27>

**Funkcinių gebėjimų vertinimas**, kuriuo siekiama nustatyti funkcinis apribojimus. Juo nustatomi asmens turimi ir trūkstami gebėjimai. Vertimas gali apimti standartizuotus testus, kuriais nustatomas asmens pajėgumas ir gebėjimas atlikti tam tikras veiklas.

**Holistinis metodas.** Holistinis vertinimas apima vertinimus, susijusius su sveikatos sutrikimais, funkciniais gebėjimais ir aplinkos veiksniais, glaudžiai susijusiais su NTK ir padedančiais ją sėkmingai įgyvendinti.

Kai kurios šalys vertinimus palieka medicinos specialistų, savivaldybių ar valstybės pareigūnų, neretai nesuprantančių, ką reiškia žmogaus teisėmis pagrįstas negalios nustatymo metodas, valiai. Vertinimuose, kuriuose atsižvelgiama tik į medicininę sveikatos būklę arba „nedarbingumo lygį“, neatsižvelgiama į žmogaus su negalia gyvenimo patirtį arba kasdien jam kylančias kliūtis.

Toliau pateikiamas ES ir Jungtinės Karalystės žemėlapis, kuriame nurodomi kiekvienoje šalyje taikomi metodai:



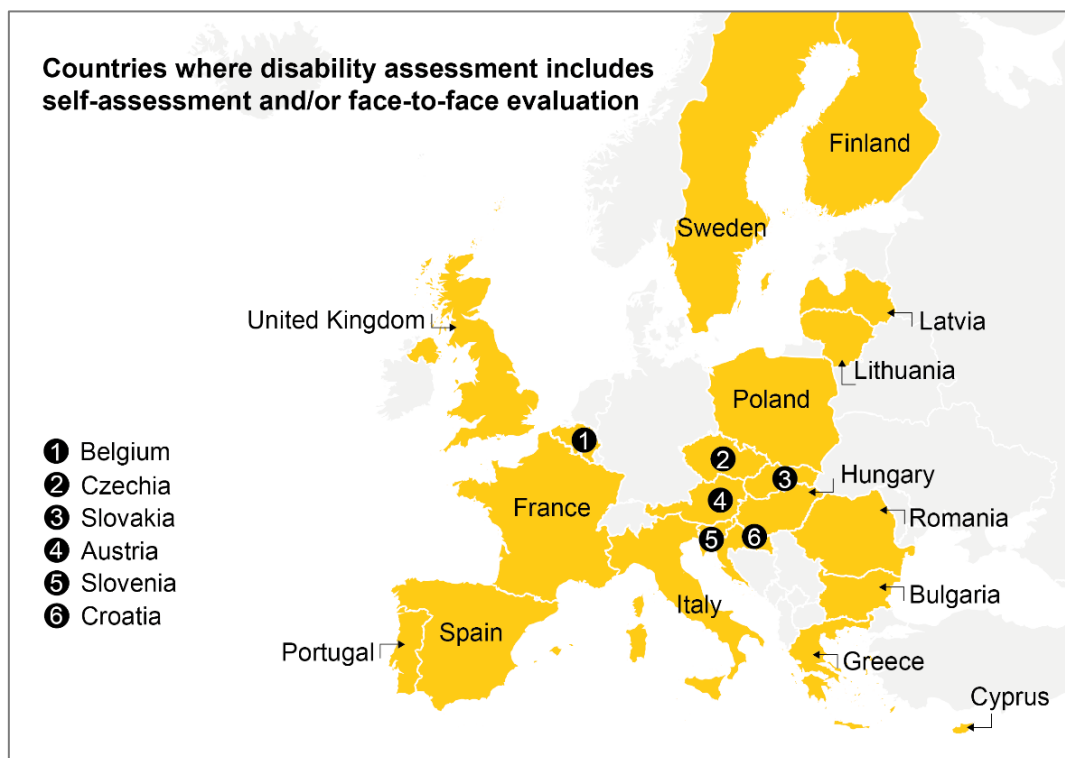
*Alternatyvusis tekstas. Medicininis metodas yra naudojamas Airijoje, Vokietijoje, Latvijoje, Lietuvoje, Slovėnijoje ir Maltoje. „Barema“ metodas yra naudojamas Jungtinėje Karalystėje, Prancūzijoje, Ispanijoje, Portugalijoje, Liuksemburge, Vengrijoje, Bulgarijoje ir Graikijoje. Funkcinių gebėjimų metodas yra naudojamas Belgijoje<sup>2</sup>, Švedijoje, Lenkijoje, Čekijoje, Austrijoje ir Rumunijoje. Holistinis metodas yra naudojamas Kipre, Estijoje ir Slovakijoje. Italijoje naudojamas „Barema“*

<sup>2</sup> <https://handicap.belgium.be/fr/reconnaissance-handicap/evaluation-handicap.htm>

*ir holistinio metodo derinys. Danijoje ir Kroatijoje naudojamas „Barema“ ir funkcinių gebėjimų metodų derinys. Suomija<sup>3</sup> ir Nyderlandai<sup>4</sup> naudoja „kitus“ metodus.*

21 šalis yra apibūdinama kaip turinti vertinimo sistemas, apimančias tam tikrą neįgalaus pareiškėjo savarankiško vertinimo formą arba tiesiogiai vertintojo atliekamą vertinimą, atitinkantį bent vieną iš Bendrojoje pastaboje Nr. 5 nurodytų kriterijų.

Toliau yra pateiktas žemėlapis, kuriame yra nurodytos ES ir Jungtinės Karalystės šalys, kuriose yra minėtieji du vertinimo metodai:



*Alternatyvusis tekstas. Šalys, kuriose negalios vertinimas yra atliekamas savarankiškai ir (arba) kurį tiesiogiai atlieka vertintojas: Belgija, Čekija, Slovakija, Austrija, Slovėnija, Kroatija, Prancūzija, Ispanija, Portugalija, Švedija, Lenkija, Italija, Suomija, Latvija, Lietuva, Vengrija, Rumunija, Bulgarija, Graikija, Kipras ir Jungtinė Karalystė.*

<sup>3</sup> Suomijoje yra naudojama poreikių (pvz., pagalbos ir (arba) paramos) vertinimo sistema.

<sup>4</sup> Nyderlanduose naudojamas ekonominių nuostolių (pvz., dėl negalios prarastų pajamų) ir poreikių vertinimo derinys.

## Su kokiomis pagrindinėmis problemomis susiduria žmonės negalios vertinimo metu?

Negalios vertinimo metu kyla daugybė iššūkių. Visų pirma, procesas gali būti ilgas ir sudėtingas, o kai kuriais atvejais – neorus. Taip pat gali būti taikomi ribojantys metodai, kuriais nėra atsižvelgiama į realias, žmonėms su negalia kasdieniniame gyvenime kylančias kliūtis. Atlikus vertinimą, kuriuo nėra atsižvelgiama į realias, žmonėms su negalia kylančias, socialines kliūtis, bei pridėjus žmonėms su negalia numatytus ribotus socialinės apsaugos biudžetus, daugelis žmonių su negalia paprasčiausiai negauna jiems reikiamos paramos net po to, kai jie yra įvertinami kaip neįgalūs.

Taip pat matome, jog su ypatingais sunkumais susiduria asmenys, turintys „užslėptą“ arba „nematomą“ negalią, kadangi ji gali būti neteisingai nustatyta arba visiškai nenustatyta, o tai reiškia, kad taip jie praranda bet kokią teisę į jiems reikalingą paramą ir paslaugas. Moterims negalia arba sveikatos būklė yra dažniau klaidingai diagnozuojama arba visai nediagnozuojama nei vyrams.

Toliau pasidalinsime keliais asmeniniais liudijimais, kuriuose šios problemos bus paaiškintos išsamiau.

### Ilgas laukimo laikas ir neorūs procesai

#### Stuburo traumą patyrusio belgo Koen<sup>5</sup> liudijimas

„Asmeninės pagalbos biudžeto“ prašymo teikimo ir patvirtinimo procesas truko gan ilgai – apie dvejus metus. Turėdamas pateikti išsamius duomenis apie savo asmeninį gyvenimą, pradedant savo finansine padėtimi ir baigiant asmenine sveikatos priežiūra, daugybei nepažįstamųjų iš skirtingų sričių specialistų komandos (SK) nesijaučiau itin oriai. Dėl neoraus susirinkimų organizavimo būdo, rehabilitacijos metu aš sąmoningai vengdavau SK susitikimų, kurių metu aplink stalą susėdę penki-šeši žmonės kalbėdavo apie kiekvieną mano gyvenimo aspektą. Aš, 27 metų jaunuolis, anksčiau propagavęs itin aktyvų gyvenimo būdą, dabar sėdėjau, klausydamasis, kaip socialinė darbuotoja kitiems SK nariams sakė: „Puiku, kad jis turės tris valandas per savaitę ekskursijoms“. Išgirdęs tą sakinį, aš tiesiog nustėrau, galvodamas, koks bus tolimesnis mano gyvenimas. Tačiau net dabar, praėjus daugybei metų, šios SK sistemos nė kiek nepagerėjo. Net ir dabar, galėdamas laisvai disponuoti šiuo biudžetu, aš visada jaudinuosi, kad būsimi politiniai pokyčiai gali jį panaikinti. Netekus šio biudžeto, ilgai neužtruktu, kol

<sup>5</sup> Tikras asmens vardas ir pavardė nėra nurodyti jo prašymu.



finansišškai nebeįstengčiau savarankiškai gyventi ir tikriausiai turėčiau pradėti svarstyti galimybę apsigyventi atitinkamoje įstaigoje.

### **Olando Gerito liudijimas<sup>6</sup>**

Neretai sveikatą tikrinantis gydytojas turi iš naujo nustatyti, ar galima geriau pritaikyti [namų] sąlygas [žmonėms su negalia]. Tačiau, kol bus atliktas koks nors pakeitimas, gali praeiti keli mėnesiai. [...] Mano automobilyje taip pat turėjo būti įrengta speciali sėdynė, tačiau norint įsitikinti, ar galiu ją gauti, mane reikėjo dar kartą patikrinti.

Valstybė žmogumi su negalia nepasitiki, todėl jai reikia atsiskaityti už viską iki paskutinės smulkmenos. Be to, jai reikia kaskart įrodinėti, kad jūs vis dar turite tokio pat (arba sunkesnio) lygio negalią.

Biurokratinis procesas yra ilgas ir sudėtingas. Neretai savivaldybė net nesilaiko teisės aktuose nustatyto ne ilgesnio kaip aštuonių savaitių laikotarpio, per kurį turi būti atliktas pirminis tyrimas ir priimtas oficialus sprendimas. Savo eilės tenka laukti ištikus mėnesius, kadangi prieš jus paraiškas yra pateikę dešimtys kitų žmonių, todėl procesas žymiai sulėtėja. Savivaldybė jūsų prašo tiksliai laikytis nustatytų taisyklių, tačiau pati teisės normų nesilaiko. Bet jūs negalite to apskųsti niekam kitam, o tik tam pačiam, jūsų paraišką tvarkančiam, skyriui.

### **Prastas nematomų negalių diagnozavimas ir vertinimas**

#### **Aspergerio sindromą turinčios prancūzės Stefanės<sup>7</sup> liudijimas**

Nors šį sindromą turėjau nuo pat vaikystės, gydytojai buvo labiau linkę teigti, jog mane kamavo depresijos ciklai, kol, man suaugus, visgi buvo pripažinta, kad turiu Aspergerio sindromą. Vidurinėje mokykloje ir universitete naudoti mokymo metodai man nebuvo pritaikyti, nors aš, be kita ko, turėjau supratimo ir lėto rašymo problemų.

### **Pavėluotas negalią turinčių moterų vertinimas, neįvertinimas ir nepakankamas informuotumas**

#### **Aklos ir kurčios kroatės Petros liudijimas**

Nuo gimimo man dvejinasi akyse ir yra susilpnėjusi klausa, todėl negaliu visiškai pasikliauti nei rega kaip susilpnėjusią klausą turintis asmuo, nei

<sup>6</sup> Liudijimą iš olandų kalbos vertė EDF. Asmuo nusprendė neatskleisti savo negalios pobūdžio.

<sup>7</sup> Tikras asmens vardas ir pavardė nėra nurodyti jo prašymu.

klausa kaip regos sutrikimų turintis asmuo. Nors mano regos sutrikimas (didelė trumparegystė) buvo žinomas nuo ankstyvos vaikystės, mano klausos susilpnėjimas buvo pripažintas tik pradėjus lankyti pradinę mokyklą. Mano tėvai jau anksčiau įtarė, kad aš prastai girdžiu, todėl nuvedė ištirti, tačiau mano atveju ankstyvo nustatymo ir profesinės paramos sistema nesuveikė. Remiantis ta pačia sistema, šie sutrikimai buvo pripažinti tik suėjus 6 metams, kai aš aktyviai dalyvavau klausos ir kalbos reabilitacijoje, kuri pradinės ir vidurinės mokyklos lankymo metu vyko gana intensyviai.

Ieškodama darbo, susidūriau su naujais iššūkiais. Kurtumo ir aklumo neišmanymas dažnai trikdydavo darbdavius. Darbo pokalbio metu manęs klausinėdavo ar aš galiu vaikščioti. Būdavo sunku iš naujo visiems įrodinėti, kas aš esu ir ką sugebu, nepaisant savo negalios.

## **Nepakankamas pagalbos lygis po vertinimo**

### **Tetraplegiją turinčio italo Marko liudijimas**

Mano ekonominė padėtis priklauso nuo senatvės pensijos, kurią sukauptau per dvidešimt metų darbo viešojo administravimo srityje, ir savivaldybės mokamos papildomos pašalpos bei savarankiško gyvenimo išmokos, kurių sumos, deja, per daugelį metų buvo laipsniškai mažinamos. Šiuo metu šios ekonominės išmokos nepakanka mano pagalbos išlaidoms padengti, todėl turiu iš kur nors gauti savų išteklių. Dabar pagrindinės nepriklausomo gyvenimo problemos, su kuriomis susiduriame savo teritorijoje, yra susijusios su laipsnišku nuskurdimu tiek ekonominiu, tiek ideologiniu požiūriu ir vertybėmis, kuriomis yra grindžiamas savarankiškas gyvenimas kaip individualus, atsakingas ir savarankiškas pasirinkimas. Iš tikrųjų, atsakingos institucijos vis dažniau nori imtis gerovės strategijų, o ne palengvinti savarankišką apsisprendimą.

## **Negalios vertinimo išskaidymas ir ES judėjimo laisvė**

Į atskiras dalis išskaidžius negalios vertinimo sistemas, pablogėjo supratimas, kas yra negalia ir kas turi teisę gauti socialinę apsaugą bei išmokas. Europos Sąjunga piliečiams suteikia judumo galimybes ne tik savo, bet ir kitose šalyse. Šiandien 17 mln. ES piliečių gyvena ir dirba užsienyje, t. y., kitoje ES šalyje<sup>8</sup>. Tačiau žmonės su negalia judėti gali labai ribotai.

<sup>8</sup> Prieiga internete: [https://europa.eu/euandme/passion/work-and-live-abroad\\_en](https://europa.eu/euandme/passion/work-and-live-abroad_en)

Dėl nenuoseklių vertinimo tipų, išmokų skyrimo ir administracinių procesų, žmonės su negalia natūraliai netenka ES sutartyse numatytos teisės į judėjimo laisvę (Europos Sąjungos sutarties (ESS)<sup>9</sup> 3 straipsnio 2 dalis ir Sutarties dėl Europos Sąjungos veikimo (SESV) 20, 26 ir 45-48 straipsniai)<sup>10</sup>.

Nors NTK yra aprašyta, kas yra negalia, negalios vertinimai šį aprašymą ne visada atitinka. Todėl vienoje šalyje asmuo yra laikomas „neįgaliu“, o kitoje jau nebe.

Procesai, pagal kuriuos nustatoma žmogaus negalia ir tuomet pradedama skirti socialinė parama, yra labai skirtingi. Juk yra skirtingos atitikimo kriterijų rūšys, vertinimo metodai, vertintojai ir atitinkamus veiksnius įrodantys dokumentai.

Todėl jei susigaudyti procese ir sistemoje jau yra sudėtinga gimtojoje šalyje, tuomet užsienyje tai padaryti yra dar sudėtingiau. Jei žmogus su negalia norėtų persikraustyti į naują šalį, jam būtų gana sudėtinga pakartotinai įregistruoti savo negalią ir gauti socialinę apsaugą, o tai reiškia, kad tam tikrą laiką jis ne tik neturėtų jokios socialinės apsaugos, bet ir netektų paskutinėje gyvenamojoje šalyje turėtos apsaugos.

### **Slovėnijoje gyvenančios prancūzės Izabelės liudijimas. Izabelei sunku vaikščioti, be to išsėtinė sklerozė jai yra sukėlusি kitų komplikacijų**

Po didžiulių sunkumų Prancūzija sutiko man 2018 m. išduoti ES neįgaliojo kortelę, tačiau Slovėnijoje jos niekas nepripažino! Iš savo pusės, Prancūzija pripažįsta mano kaip neįgalios darbuotojos statusą, tačiau nesuteikia jokios finansinės paramos kaip užsienyje gyvenančiai Prancūzijos pilietei. Trumpai tariant, iš manęs ir mano vyro, kuris man labai padeda kasdieniame gyvenime, yra visiškai atimta bet kokia pagalba ir finansinė parama.

Nors ES šalyse būtų naudinga turėti visapusiškai suderintą ir skaidrią negalios vertinimo sistemą, tai yra tik ilgalaikis tikslas. Per trumpą arba vidutinės trukmės laiką šią problemą būtų galima išspręsti įvedus skirtingų nacionalinių sistemų abipusio pripažinimo sistemą, kuri galėtų į kitą valstybę narę keliaujantiems arba joje laikinai apsistojusiems žmonėms. Šia sistema galėtų naudotis turistai, studentai ir mainų programose dalyvaujantis jaunimas arba praktikantai.

Ši sistema galėtų būti susieta su ES neįgaliojo kortele, kuri jau galioja aštuoniose valstybėse narėse, ir apimti visą ES. Nors ES neįgaliojo kortelė

<sup>9</sup> Prieiga internete: <https://eur-lex.europa.eu/legal-content/EN/TXT/?uri=celex%3A12012M%2FTXT>

<sup>10</sup> Prieiga internete: <https://eur-lex.europa.eu/legal-content/EN/TXT/?uri=celex:12012E/TXT>

šiuo metu vis dar apsiriboja neesminėmis nuolaidomis kultūros, laisvalaikio, sporto ir kartais transporto srityse, susiejus šią kortelę su asmens gyvenamojoje valstybėje narėje pripažintu neįgaliojo „statusu“, tai būtų visai nebloga pradžia.

## **EDF politikos rekomendacijos**

### **Nacionaliniu lygmeniu**

#### **Pertvarkyti negalios vertinimo procesą:**

- patvirtinti holistinį negalios vertinimo metodą, pagal kurį būtų atsižvelgiama į sutrikimų ir funkcinių aspektų derinį, papildomai skiriant dėmesio asmens paramos reikalavimams ir socialinėms kliūtims;
- suteikti žmonėms su negalia galimybę būti jų vertinimo proceso dalimi. Jie turėtų turėti galimybę pateikti savo išvagas ir turimos negalios bei paramos poreikių vertinimą. Tai galėtų būti atliekama tiesioginio susitikimo su vertintoju metu arba jiems užpildžius savarankiško vertinimo formą;
- Pagerinti visų specialistų, dalyvaujančių negalios vertinimo procese, supratimą apie „užslėptas“ arba „nematomas“ negalias ir retas ligas, kad būtų išvengta klaidingos diagnozės arba nediagnozavimo. Specialistai taip pat turėtų būti geriau išmokomi, kaip skirtingos ligos ir negalia pasireiškia moterims, kurioms yra dažniau nustatoma klaidinga diagnozė;
- orientuotis į negalios vertinimo laukiančių žmonių laukimo trukmės sutrumpinimą ir sumažinti perteklinius reikalavimus atlikti pakartotinį vertinimą. Tęstinis vertinimas turėtų būti atliekamas pagrįstu ir gerai apgalvotu būdu ir tik tada, kai to tikrai reikia, kad žmogus su negalia nepatirtų nereikalingo streso;
- įtraukti žmones su negalia ir jiems atstovaujančias organizacijas į negalios vertinimo sistemų ir procesų kūrimą bei keitimą.

#### **Pertvarkyti paramos siūlymo procesą po negalios įvertinimo:**

- skirti tokią negalios pašalpą, kurios pakaktų, kad žmonės su negalia galėtų gyventi saugiai ir oriai bei neatsidurtų žemiau skurdo ribos;
- šios investicijos turėtų būti tiesiogiai skiriamos ne tik žmonėms su negalia, bet ir sąlygų pritaikymo paslaugų, kuriomis gali naudotis žmonės su negalia, gerinimui. Vienais atvejais šios paslaugos gali būti susijusios su konkrečiomis negaliomis, o kitais atvejais tai gali būti bendros viešosios paslaugos, kurioms reikia papildomų

investicijų, kad jos būtų prieinamos visiems (įskaitant viešojo transporto paslaugas);

- palengvinti žmonių su negalia įsidarbinimą, siūlant ji asmenis orientuotą, lanksčią pagalbą, kad jie galėtų pradėti dirbti. Žmonės su negalia neturėtų prarasti teisės į būsimas negalios pašalpas, jei yra dirbantys. Dirbantiems asmenims turėtų būti leidžiama ir toliau gauti negalios pašalpas, reikalingas kompensuoti papildomas, su negalia susijusias, išlaidas;
- neversti žmonių su negalia įsidarbinti, mažinant negalios pašalpą, taip „skatinant“ juos dirbti;
- užtikrinti, kad viešosios lėšos būtų skiriamos su negalia susijusioms išlaidoms padengti.

## **ES lygmeniu**

### **Palengvinti laisvą žmonių su negalia judėjimą ir paslaugų perkėlimą ES ribose:**

- siekti susitarti dėl abipusio negalios vertinimo pripažinimo visose valstybėse narėse, o ES neįgaliojo kortelę naudoti kaip kitoje ES šalyje priimtina forma, įrodančią atliktą negalios vertinimą;
- padaryti, kad ES neįgaliojo kortelė galiotų visose valstybėse narėse;
- sukurti atitinkamai pritaikytą, centralizuotą, internetinę informacinę platformą, kurioje žmonės su negalia būtų informuojami, dėl kokių paslaugų jie turėtų kreiptis prieš vykdami į kitas valstybes nares, kad gautų jiems priklausančią paramą.

## Dokumento rengėjai

Šį dokumentą parengė Haydn Hammersley,

o jį rengti ir prižiūrėti padėjo EDF socialinės politikos ir įtraukties komitetas bei EDF jaunimo komitetas



Europos negalios forumas  
Mundo Madou  
Avenue des Arts 7-8  
1210 Briuselis, Belgija

[www.edf-feph.org](http://www.edf-feph.org)

[info@edf-feph.org](mailto:info@edf-feph.org)

Šiam leidiniui skirta Europos Sąjungos finansinė parama. Leidinyje pateikta informacija nebūtinai parodo oficialią Europos Komisijos poziciją.

